



Negli ultimi dieci anni o comunque da quando è stata inventata la tecnica di correzione laser della vista, molto è stato detto ed è stata creata

**MOLTISSIMA
CONFUSIONE...**



QUESTA È LA VERA STORIA

di quello che accade prima, durante e dopo la tua Procedura *iLASIK*

La cheratomileusi laser in sito (LASIK) può essere effettuata esclusivamente da un medico esperto e mira in particolare alla riduzione di miopia, iperopia, astigmatismo, come specificato nelle indicazioni del prodotto. La chirurgia laser refrattiva è controindicata per le seguenti tipologie di pazienti: a) pazienti affetti da malattie del collagene vascolare, autoimmune o da immunodeficienza; b) donne in stato di gravidanza o allattamento; c) persone con segni di cheratocono o topografia corneale abnorme; d) persone che assumono Isotretinoina (Accutane) e Amiodarone cloridrato (Cordarone), separatamente o congiuntamente. Gli effetti collaterali della chirurgia laser refrattiva includono abbagliamento, secchezza oculare e altri disturbi della vista. Il LASIK richiede l'utilizzo di un microcheratomo che recide un lembo sulla superficie della cornea; gli effetti collaterali potenziali includono possibili complicanze collegate al lembo. Per informazioni sui potenziali rischi e benefici della chirurgia laser refrattiva, i cui risultati possono variare da paziente a paziente, consultare il proprio oftalmologo e il Libretto informativo per i pazienti.

Prodotti di utilizzo limitato: Le leggi federali statunitensi limitano la vendita, distribuzione e utilizzo a cura o su prescrizione di un oftalmologo o di un medico autorizzato. La normativa federale statunitense limita l'uso del dispositivo a medici che abbiano frequentato un corso di formazione sul suo funzionamento e calibrazione e che abbiano esperienza nella chirurgia laser e nella gestione degli errori refrattivi.





LA PROCEDURA iLASIK

usa una tecnologia altamente sofisticata, ma il processo di per sé è molto semplice.

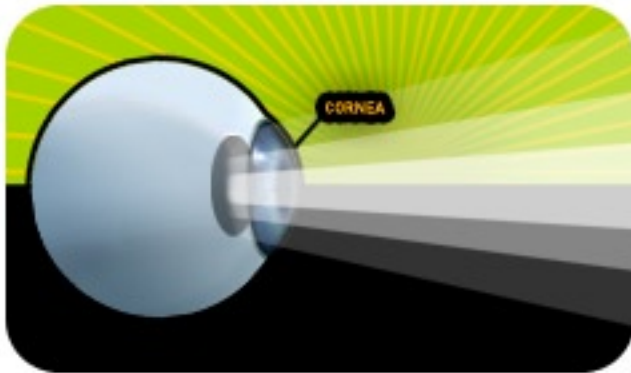


Quando guardiamo un oggetto, è necessario che si verifichi una complessa catena di eventi per

FORMARE L'IMMAGINE CHE NOI VEDIAMO.

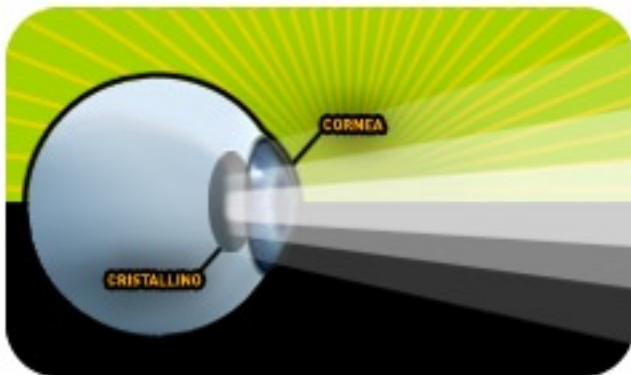
La cheratomileusi laser in sito (LASIK) può essere effettuata esclusivamente da un medico esperto e mira in particolare alla riduzione di miopia, iperopia, astigmatismo, come specificato nelle indicazioni del prodotto. La chirurgia laser refrattiva è controindicata per le seguenti tipologie di pazienti: a) pazienti affetti da malattie del collagene vascolare, autoimmune o da immunodeficienza; b) donne in stato di gravidanza o allattamento; c) persone con segni di cheratocono o topografia corneale abnorme; d) persone che assumono Isotretinoina (Accutane) e Amiodarone cloridrato (Cordarone), separatamente o congiuntamente. Gli effetti collaterali della chirurgia laser refrattiva includono abbagliamento, secchezza oculare e altri disturbi della vista. Il LASIK richiede l'utilizzo di un microcheratomo che recide un lembo sulla superficie della cornea; gli effetti collaterali potenziali includono possibili complicanze collegate al lembo. Per informazioni sui potenziali rischi e benefici della chirurgia laser refrattiva, i cui risultati possono variare da paziente a paziente, consultare il proprio oftalmologo e il Libretto informativo per i pazienti.

Prodotti di utilizzo limitato: Le leggi federali statunitensi limitano la vendita, distribuzione e utilizzo a cura o su prescrizione di un oftalmologo o di un medico autorizzato. La normativa federale statunitense limita l'uso del dispositivo a medici che abbiano frequentato un corso di formazione sul suo funzionamento e calibrazione e che abbiano esperienza nella chirurgia laser e nella gestione degli errori refrattivi.



PER PRIMA COSA,

la luce entra nell'occhio attraverso la cornea, dove viene distorta o rifranta.

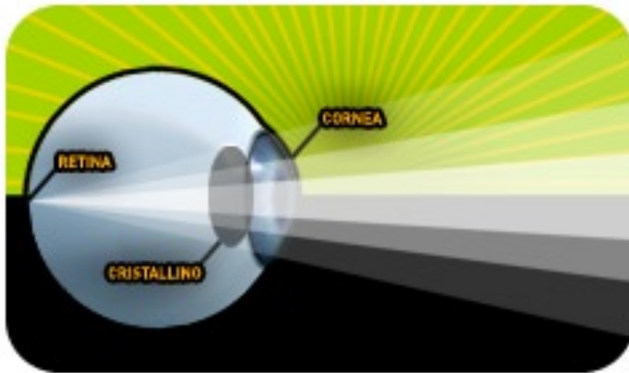


SUCCESSIVAMENTE PASSA ATTRAVERSO

la pupilla e il cristallino dove viene nuovamente distorta o rifranta.

La cheratomileusi laser in sito (LASIK) può essere effettuata esclusivamente da un medico esperto e mira in particolare alla riduzione di miopia, iperopia, astigmatismo, come specificato nelle indicazioni del prodotto. La chirurgia laser refrattiva è controindicata per le seguenti tipologie di pazienti: a) pazienti affetti da malattie del collagene vascolare, autoimmune o da immunodeficienza; b) donne in stato di gravidanza o allattamento; c) persone con segni di cheratocono o topografia corneale abnorme; d) persone che assumono Isotretinoina (Accutane) e Amiodarone cloridrato (Cordarone), separatamente o congiuntamente. Gli effetti collaterali della chirurgia laser refrattiva includono abbagliamento, secchezza oculare e altri disturbi della vista. Il LASIK richiede l'utilizzo di un microcheratomo che recide un lembo sulla superficie della cornea; gli effetti collaterali potenziali includono possibili complicanze collegate al lembo. Per informazioni sui potenziali rischi e benefici della chirurgia laser refrattiva, i cui risultati possono variare da paziente a paziente, consultare il proprio oftalmologo e il Libretto informativo per i pazienti.

Prodotti di utilizzo limitato: Le leggi federali statunitensi limitano la vendita, distribuzione e utilizzo a cura o su prescrizione di un oftalmologo o di un medico autorizzato. La normativa federale statunitense limita l'uso del dispositivo a medici che abbiano frequentato un corso di formazione sul suo funzionamento e calibrazione e che abbiano esperienza nella chirurgia laser e nella gestione degli errori refrattivi.



ALLA FINE

la luce arriva al punto di focalizzarsi sulla retina.



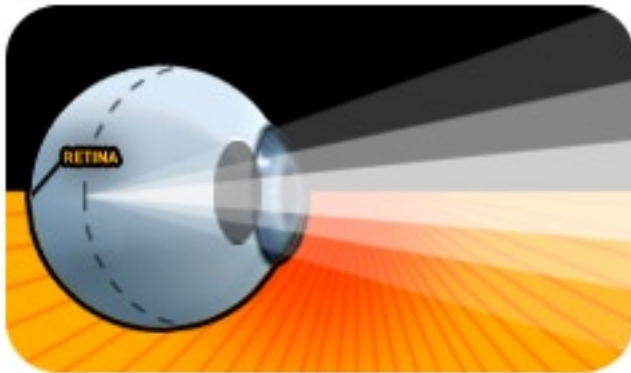
I PROBLEMI DELLA VISTA PIÙ COMUNI SI VERIFICANO

perché non è possibile mettere a fuoco l'immagine correttamente sulla retina.

La cheratomileusi laser in sito (LASIK) può essere effettuata esclusivamente da un medico esperto e mira in particolare alla riduzione di miopia, iperopia, astigmatismo, come specificato nelle indicazioni del prodotto. La chirurgia laser refrattiva è controindicata per le seguenti tipologie di pazienti: a) pazienti affetti da malattie del collagene vascolare, autoimmune o da immunodeficienza; b) donne in stato di gravidanza o allattamento; c) persone con segni di cheratocono o topografia corneale abnorme; d) persone che assumono Isotretinoina (Accutane) e Amiodarone cloridrato (Cordarone), separatamente o congiuntamente. Gli effetti collaterali della chirurgia laser refrattiva includono abbagliamento, secchezza oculare e altri disturbi della vista. Il LASIK richiede l'utilizzo di un microcheratomo che recide un lembo sulla superficie della cornea; gli effetti collaterali potenziali includono possibili complicanze collegate al lembo. Per informazioni sui potenziali rischi e benefici della chirurgia laser refrattiva, i cui risultati possono variare da paziente a paziente, consultare il proprio oftalmologo e il Libretto informativo per i pazienti.

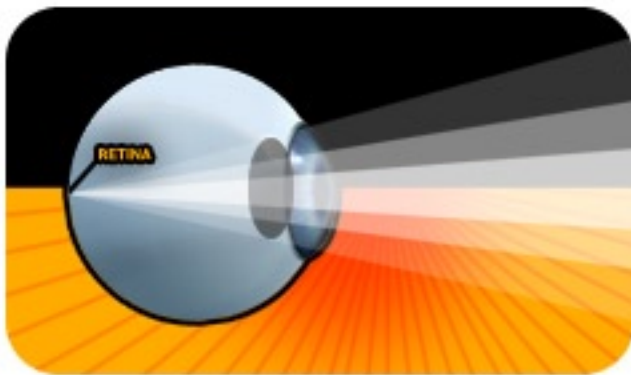
Prodotti di utilizzo limitato: Le leggi federali statunitensi limitano la vendita, distribuzione e utilizzo a cura o su prescrizione di un oftalmologo o di un medico autorizzato. La normativa federale statunitense limita l'uso del dispositivo a medici che abbiano frequentato un corso di formazione sul suo funzionamento e calibrazione e che abbiano esperienza nella chirurgia laser e nella gestione degli errori refrattivi.





LA MIOPIA, IPEROPIA E L'ASTIGMATISMO SI MANIFESTANO

quando si verifica un problema di distorsione o refrazione della luce in entrata.



LA PROCEDURA iLASIK

corregge questo problema modellando la cornea affinché la luce possa essere messa a fuoco correttamente sulla retina.

LASIK è una procedura elettiva e non è per tutti. Recati da un Oculista specializzato per discutere la tua eleggibilità, indicazioni, rischi e complicazioni, ed accertati che ti venga consegnato il "libretto informativo del Paziente" per aiutarti a prendere una decisione informata.

La cheratomileusi laser in sito (LASIK) può essere effettuata esclusivamente da un medico esperto e mira in particolare alla riduzione di miopia, iperopia, astigmatismo, come specificato nelle indicazioni del prodotto. La chirurgia laser refrattiva è controindicata per le seguenti tipologie di pazienti: a) pazienti affetti da malattie del collagene vascolare, autoimmune o da immunodeficienza; b) donne in stato di gravidanza o allattamento; c) persone con segni di cheratocono o topografia corneale abnorme; d) persone che assumono Isotretinoina (Accutane) e Amiodarone cloridrato (Cordarone), separatamente o congiuntamente. Gli effetti collaterali della chirurgia laser refrattiva includono abbagliamento, secchezza oculare e altri disturbi della vista. Il LASIK richiede l'utilizzo di un microcheratomo che recide un lembo sulla superficie della cornea; gli effetti collaterali potenziali includono possibili complicanze collegate al lembo. Per informazioni sui potenziali rischi e benefici della chirurgia laser refrattiva, i cui risultati possono variare da paziente a paziente, consultare il proprio oftalmologo e il Libretto informativo per i pazienti.

Prodotti di utilizzo limitato: Le leggi federali statunitensi limitano la vendita, distribuzione e utilizzo a cura o su prescrizione di un oftalmologo o di un medico autorizzato. La normativa federale statunitense limita l'uso del dispositivo a medici che abbiano frequentato un corso di formazione sul suo funzionamento e calibrazione e che abbiano esperienza nella chirurgia laser e nella gestione degli errori refrattivi.



PRIMA DI SOTTOPORTI

alla Procedura *iLASIK*, c'è una fase di valutazione importante.



IL TUO MEDICO

ti sottoporrà a molteplici test indolori per valutare lo stato di salute del tuo occhio e documentarne le sue caratteristiche.

Durante questo processo qualche persona potrebbe scoprire di non essere un buon candidato, ma generalmente la maggior parte degli adulti lo sono.

La cheratomileusi laser in sito (LASIK) può essere effettuata esclusivamente da un medico esperto e mira in particolare alla riduzione di miopia, iperopia, astigmatismo, come specificato nelle indicazioni del prodotto. La chirurgia laser refrattiva è controindicata per le seguenti tipologie di pazienti: a) pazienti affetti da malattie del collagene vascolare, autoimmune o da immunodeficienza; b) donne in stato di gravidanza o allattamento; c) persone con segni di cheratocono o topografia corneale abnorme; d) persone che assumono Isotretinoina (Accutane) e Amiodarone cloridrato (Cordarone), separatamente o congiuntamente. Gli effetti collaterali della chirurgia laser refrattiva includono abbagliamento, secchezza oculare e altri disturbi della vista. Il LASIK richiede l'utilizzo di un microcheratomo che recide un lembo sulla superficie della cornea; gli effetti collaterali potenziali includono possibili complicanze collegate al lembo. Per informazioni sui potenziali rischi e benefici della chirurgia laser refrattiva, i cui risultati possono variare da paziente a paziente, consultare il proprio oftalmologo e il Libretto informativo per i pazienti.

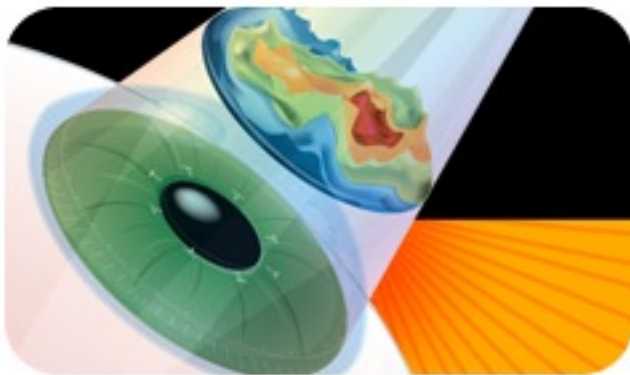
Prodotti di utilizzo limitato: Le leggi federali statunitensi limitano la vendita, distribuzione e utilizzo a cura o su prescrizione di un oftalmologo o di un medico autorizzato. La normativa federale statunitense limita l'uso del dispositivo a medici che abbiano frequentato un corso di formazione sul suo funzionamento e calibrazione e che abbiano esperienza nella chirurgia laser e nella gestione degli errori refrattivi.





Successivamente il tuo medico effettuerà una mappa dettagliata

DEI TUOI OCCHI.



QUESTA MAPPA CREERÀ UN'IMMAGINE IN 3-D

di entrambi gli occhi, quella che noi chiamiamo mappa *WaveScan* personalizzata (gli occhi di ognuno sono unici), e questa serve come guida nella Procedura *iLASIK*.

Questa fase di rilevamento della mappa permette di ottenere un risultato completamente personalizzato. Quando ascolti le pubblicità sulla vendita di LASIK, è generalmente un'imitazione, non la Procedura personalizzata *iLASIK*.

La cheratomileusi laser in sito (LASIK) può essere effettuata esclusivamente da un medico esperto e mira in particolare alla riduzione di miopia, iperopia, astigmatismo, come specificato nelle indicazioni del prodotto. La chirurgia laser refrattiva è controindicata per le seguenti tipologie di pazienti: a) pazienti affetti da malattie del collagene vascolare, autoimmune o da immunodeficienza; b) donne in stato di gravidanza o allattamento; c) persone con segni di cheratocono o topografia corneale abnorme; d) persone che assumono Isotretinoina (Accutane) e Amiodarone cloridrato (Cordarone), separatamente o congiuntamente. Gli effetti collaterali della chirurgia laser refrattiva includono abbagliamento, secchezza oculare e altri disturbi della vista. Il LASIK richiede l'utilizzo di un microcheratomo che recide un lembo sulla superficie della cornea; gli effetti collaterali potenziali includono possibili complicanze collegate al lembo. Per informazioni sui potenziali rischi e benefici della chirurgia laser refrattiva, i cui risultati possono variare da paziente a paziente, consultare il proprio oftalmologo e il Libretto informativo per i pazienti.

Prodotti di utilizzo limitato: Le leggi federali statunitensi limitano la vendita, distribuzione e utilizzo a cura o su prescrizione di un oftalmologo o di un medico autorizzato. La normativa federale statunitense limita l'uso del dispositivo a medici che abbiano frequentato un corso di formazione sul suo funzionamento e calibrazione e che abbiano esperienza nella chirurgia laser e nella gestione degli errori refrattivi.





**ORA SEI PRONTO
PER RICEVERE LA
PROCEDURA iLASIK.**



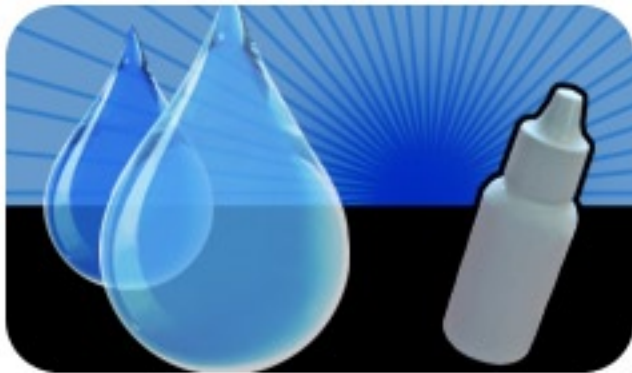
Il tuo medico ti darà un farmaco per rilassarti e ti applicherà delle gocce anestetiche

NELL'OCCHIO.

La cheratomileusi laser in sito (LASIK) può essere effettuata esclusivamente da un medico esperto e mira in particolare alla riduzione di miopia, iperopia, astigmatismo, come specificato nelle indicazioni del prodotto. La chirurgia laser refrattiva è controindicata per le seguenti tipologie di pazienti: a) pazienti affetti da malattie del collagene vascolare, autoimmune o da immunodeficienza; b) donne in stato di gravidanza o allattamento; c) persone con segni di cheratocono o topografia corneale abnorme; d) persone che assumono Isotretinoina (Accutane) e Amiodarone cloridrato (Cordarone), separatamente o congiuntamente. Gli effetti collaterali della chirurgia laser refrattiva includono abbagliamento, secchezza oculare e altri disturbi della vista. Il LASIK richiede l'utilizzo di un microcheratomo che recide un lembo sulla superficie della cornea; gli effetti collaterali potenziali includono possibili complicanze collegate al lembo. Per informazioni sui potenziali rischi e benefici della chirurgia laser refrattiva, i cui risultati possono variare da paziente a paziente, consultare il proprio oftalmologo e il Libretto informativo per i pazienti.

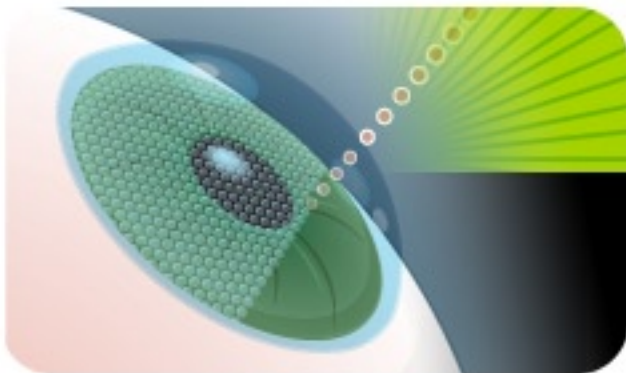
Prodotti di utilizzo limitato: Le leggi federali statunitensi limitano la vendita, distribuzione e utilizzo a cura o su prescrizione di un oftalmologo o di un medico autorizzato. La normativa federale statunitense limita l'uso del dispositivo a medici che abbiano frequentato un corso di formazione sul suo funzionamento e calibrazione e che abbiano esperienza nella chirurgia laser e nella gestione degli errori refrattivi.





La combinazione di questi due farmaci ti permetterà di non sentire praticamente niente

**SE NON UNA LEGGERA
PRESSIONE.**



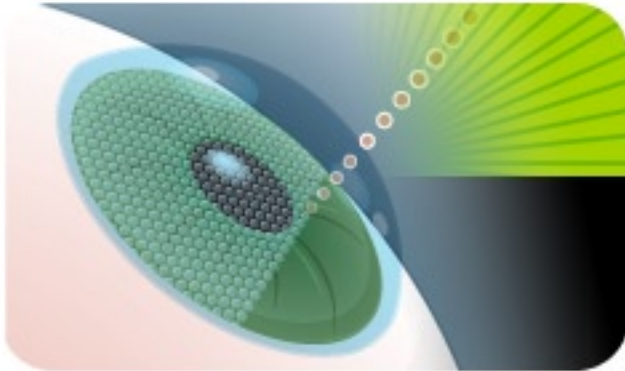
**PER RIMODELLARE
LA TUA CORNEA,**

il medico effettuerà un piccolo flap sulla tua superficie corneale.

La cheratomileusi laser in sito (LASIK) può essere effettuata esclusivamente da un medico esperto e mira in particolare alla riduzione di miopia, iperopia, astigmatismo, come specificato nelle indicazioni del prodotto. La chirurgia laser refrattiva è controindicata per le seguenti tipologie di pazienti: a) pazienti affetti da malattie del collagene vascolare, autoimmune o da immunodeficienza; b) donne in stato di gravidanza o allattamento; c) persone con segni di cheratocono o topografia corneale abnorme; d) persone che assumono Isotretinoina (Accutane) e Amiodarone cloridrato (Cordarone), separatamente o congiuntamente. Gli effetti collaterali della chirurgia laser refrattiva includono abbagliamento, secchezza oculare e altri disturbi della vista. Il LASIK richiede l'utilizzo di un microcheratomo che recide un lembo sulla superficie della cornea; gli effetti collaterali potenziali includono possibili complicanze collegate al lembo. Per informazioni sui potenziali rischi e benefici della chirurgia laser refrattiva, i cui risultati possono variare da paziente a paziente, consultare il proprio oftalmologo e il Libretto informativo per i pazienti.

Prodotti di utilizzo limitato: Le leggi federali statunitensi limitano la vendita, distribuzione e utilizzo a cura o su prescrizione di un oftalmologo o di un medico autorizzato. La normativa federale statunitense limita l'uso del dispositivo a medici che abbiano frequentato un corso di formazione sul suo funzionamento e calibrazione e che abbiano esperienza nella chirurgia laser e nella gestione degli errori refrattivi.

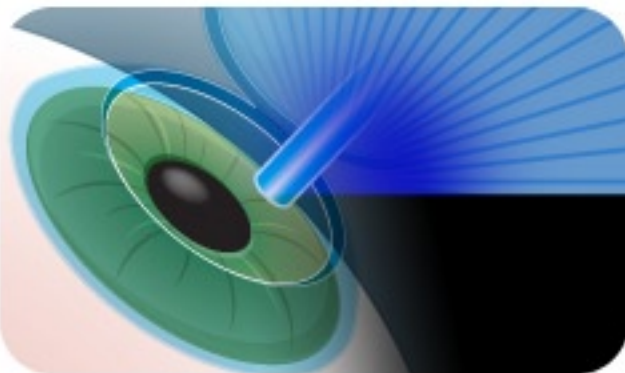




CON LA PROCEDURA **iLASIK**,

i medici utilizzano un laser preciso e virtualmente indolore per creare questo flap.

Questo è un altro elemento che rende l'**iLASIK** la Procedura più avanzata per la correzione della vista, perché alcune tecniche di correzione utilizzano una lama per effettuare questo flap.

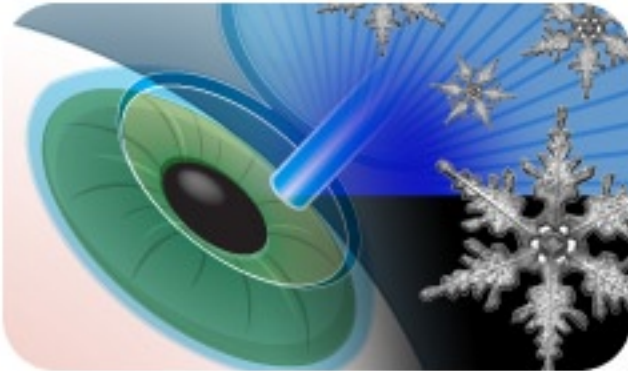


Una volta eseguito con precisione e sicurezza il flap LASIK, un secondo laser viene utilizzato per effettuare l'effettiva correzione

DELLA CORNEA.

La cheratomileusi laser in sito (LASIK) può essere effettuata esclusivamente da un medico esperto e mira in particolare alla riduzione di miopia, iperopia, astigmatismo, come specificato nelle indicazioni del prodotto. La chirurgia laser refrattiva è controindicata per le seguenti tipologie di pazienti: a) pazienti affetti da malattie del collagene vascolare, autoimmune o da immunodeficienza; b) donne in stato di gravidanza o allattamento; c) persone con segni di cheratocono o topografia corneale abnorme; d) persone che assumono Isotretinoina (Accutane) e Amiodarone cloridrato (Cordarone), separatamente o congiuntamente. Gli effetti collaterali della chirurgia laser refrattiva includono abbagliamento, secchezza oculare e altri disturbi della vista. Il LASIK richiede l'utilizzo di un microcheratomo che recide un lembo sulla superficie della cornea; gli effetti collaterali potenziali includono possibili complicanze collegate al lembo. Per informazioni sui potenziali rischi e benefici della chirurgia laser refrattiva, i cui risultati possono variare da paziente a paziente, consultare il proprio oftalmologo e il Libretto informativo per i pazienti.

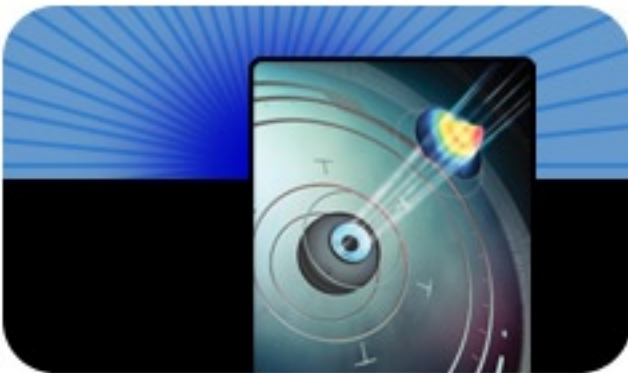
Prodotti di utilizzo limitato: Le leggi federali statunitensi limitano la vendita, distribuzione e utilizzo a cura o su prescrizione di un oftalmologo o di un medico autorizzato. La normativa federale statunitense limita l'uso del dispositivo a medici che abbiano frequentato un corso di formazione sul suo funzionamento e calibrazione e che abbiano esperienza nella chirurgia laser e nella gestione degli errori refrattivi.



IL LASER È UN LASER “FREDDO”,

quindi non sentirai alcun dolore. L'intera correzione generalmente dura solo pochi secondi per occhio.

Ancora una volta, è importante ricordare che con la Procedura *iLASIK* la correzione è ultra precisa e completamente personalizzata. Il laser lavora automaticamente ed è guidato dalle informazioni digitali che sono state rilevate durante la tua valutazione personale.

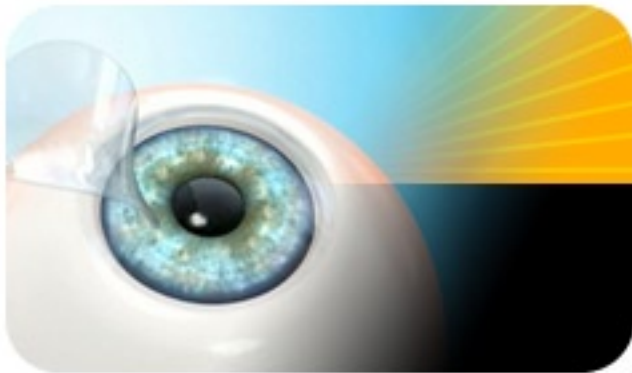


DEVI SAPERE CHE IL SECONDO LASER

utilizzato durante la Procedura *iLASIK* è ultra preciso. Utilizza un sistema che noi chiamiamo “Registrazione dell'Iride e *ActiveTrak* 3-D Active Eye Traking”, una tecnologia che assicura che il laser sia perfettamente allineato anche se dovessi muovere l'occhio durante il trattamento.

La cheratomileusi laser in sito (LASIK) può essere effettuata esclusivamente da un medico esperto e mira in particolare alla riduzione di miopia, iperopia, astigmatismo, come specificato nelle indicazioni del prodotto. La chirurgia laser refrattiva è controindicata per le seguenti tipologie di pazienti: a) pazienti affetti da malattie del collagene vascolare, autoimmune o da immunodeficienza; b) donne in stato di gravidanza o allattamento; c) persone con segni di cheratocono o topografia corneale abnorme; d) persone che assumono Isotretinoina (Accutane) e Amiodarone cloridrato (Cordarone), separatamente o congiuntamente. Gli effetti collaterali della chirurgia laser refrattiva includono abbagliamento, secchezza oculare e altri disturbi della vista. Il LASIK richiede l'utilizzo di un microcheratomo che recide un lembo sulla superficie della cornea; gli effetti collaterali potenziali includono possibili complicanze collegate al lembo. Per informazioni sui potenziali rischi e benefici della chirurgia laser refrattiva, i cui risultati possono variare da paziente a paziente, consultare il proprio oftalmologo e il Libretto informativo per i pazienti.

Prodotti di utilizzo limitato: Le leggi federali statunitensi limitano la vendita, distribuzione e utilizzo a cura o su prescrizione di un oftalmologo o di un medico autorizzato. La normativa federale statunitense limita l'uso del dispositivo a medici che abbiano frequentato un corso di formazione sul suo funzionamento e calibrazione e che abbiano esperienza nella chirurgia laser e nella gestione degli errori refrattivi.



IL FLAP LASIK VERRÀ QUINDI

riposizionato e la tua Procedura *iLASIK* sarà terminata.



L'intera procedura viene completata generalmente in

CIRCA 20 MINUTI.

Molte persone si alzano e si accorgono immediatamente di avere una vista migliore.

La cheratomileusi laser in sito (LASIK) può essere effettuata esclusivamente da un medico esperto e mira in particolare alla riduzione di miopia, iperopia, astigmatismo, come specificato nelle indicazioni del prodotto. La chirurgia laser refrattiva è controindicata per le seguenti tipologie di pazienti: a) pazienti affetti da malattie del collagene vascolare, autoimmune o da immunodeficienza; b) donne in stato di gravidanza o allattamento; c) persone con segni di cheratocono o topografia corneale abnorme; d) persone che assumono Isotretinoina (Accutane) e Amiodarone cloridrato (Cordarone), separatamente o congiuntamente. Gli effetti collaterali della chirurgia laser refrattiva includono abbagliamento, secchezza oculare e altri disturbi della vista. Il LASIK richiede l'utilizzo di un microcheratomo che recide un lembo sulla superficie della cornea; gli effetti collaterali potenziali includono possibili complicanze collegate al lembo. Per informazioni sui potenziali rischi e benefici della chirurgia laser refrattiva, i cui risultati possono variare da paziente a paziente, consultare il proprio oftalmologo e il Libretto informativo per i pazienti.

Prodotti di utilizzo limitato: Le leggi federali statunitensi limitano la vendita, distribuzione e utilizzo a cura o su prescrizione di un oftalmologo o di un medico autorizzato. La normativa federale statunitense limita l'uso del dispositivo a medici che abbiano frequentato un corso di formazione sul suo funzionamento e calibrazione e che abbiano esperienza nella chirurgia laser e nella gestione degli errori refrattivi.



QUANDO ANDRAI A CASA,

ti verranno dati dei protettori per gli occhi per evitare che tu possa inavvertitamente sfregarli o urtarli. Ritorrerai dal tuo Oculista per una serie di incontri di controllo post intervento per assicurarti che tutto sia OK.



Con la Procedura *iLASIK*, molte persone hanno potuto raggiungere una correzione della vista pari a 20/20 o migliore, quindi vai

E GODITI LA VITA!*

*I risultati possono variare. Il 98% dei pazienti affetti da miopia che hanno partecipato al trial clinici *CustomVue* avevano una vista di 20/20 o migliore un anno dopo il trattamento.

La cheratomileusi laser in sito (LASIK) può essere effettuata esclusivamente da un medico esperto e mira in particolare alla riduzione di miopia, iperopia, astigmatismo, come specificato nelle indicazioni del prodotto. La chirurgia laser refrattiva è controindicata per le seguenti tipologie di pazienti: a) pazienti affetti da malattie del collagene vascolare, autoimmune o da immunodeficienza; b) donne in stato di gravidanza o allattamento; c) persone con segni di cheratocono o topografia corneale abnorme; d) persone che assumono Isotretinoina (Accutane) e Amiodarone cloridrato (Cordarone), separatamente o congiuntamente. Gli effetti collaterali della chirurgia laser refrattiva includono abbagliamento, secchezza oculare e altri disturbi della vista. Il LASIK richiede l'utilizzo di un microcheratomo che recide un lembo sulla superficie della cornea; gli effetti collaterali potenziali includono possibili complicanze collegate al lembo. Per informazioni sui potenziali rischi e benefici della chirurgia laser refrattiva, i cui risultati possono variare da paziente a paziente, consultare il proprio oftalmologo e il Libretto informativo per i pazienti.

Prodotti di utilizzo limitato: Le leggi federali statunitensi limitano la vendita, distribuzione e utilizzo a cura o su prescrizione di un oftalmologo o di un medico autorizzato. La normativa federale statunitense limita l'uso del dispositivo a medici che abbiano frequentato un corso di formazione sul suo funzionamento e calibrazione e che abbiano esperienza nella chirurgia laser e nella gestione degli errori refrattivi.